

SRTL SR30

Radar rowerowy z tylną lampą

Instrukcja obsługi



SRTL SR30 to inteligentny radar rowerowy z tylną lampą, który może wykrywać pojazdy w określonym zakresie z tyłu i wysyłać dwukierunkowe przypomnienia do użytkownika oraz nadjeżdżających pojazdów. Zawiera mikroradar i sterowane w wielu trybach tylne światło, które może aktywnie wykrywać zbliżające się pojazdy w określonej odległości za kolarzem i wyświetlać je na liczniku rowerowym czy zegarku, a tylne światła mogą aktywnie ostrzegać pojazdy z tyłu.

Urządzenie może poprawić świadomość sytuacyjną. Nie zastępuje uwagi i oceny sytuacji przez kolarza. Zawsze zachowuj świadomość otoczenia i poruszaj

się po drogach w bezpieczny sposób. Niezastosowanie się do tego zalecenia może spowodować poważne obrażenia lub śmierć.

Urządzenie:

Moduł	Działanie
Przycisk	Naciśnij i przytrzymaj przez 2 sekundy, aby włączyć/wyłączyć Szybkie naciśnięcie, aby zmienić tryby światła Naciśnij i przytrzymaj przez 8 sekund, aby ponownie uruchomić urządzenie
Światelko LED	Kolor światła zostanie zmieniony w zależności od stanu zasilania, stanu ładowania, stanu parowania i trybu pracy
Tylne światło	Wielotrybowe tylne światło. Szybkie naciśnięcie przycisku zmienia tryb światła
Radar	Wbudowany radar, wykorzystywany do monitorowania zbliżających się z tyłu pojazdów

Odczyt oznaczeń LED:

Lampka LED	Znaczenie
Migający niebieski	Urządzenie normalnie pracuje.
Stały niebieski	Trwa aktualizacja oprogramowania.
Migający purpurowy	Urządzenie jest w aktywnym trybie parowania i można je sparować z licznikiem/zegarkiem.
Migające zielony	Urządzenie ładuje się.
Stały zielony	Urządzenie jest w pełni naładowane.
Migający czerwony	Urządzenie ma jeszcze około 60 lub mniej minut pracy na baterii.
Stały czerwony	Wystąpił błąd. Może być konieczne ponowne uruchomienie urządzenia.

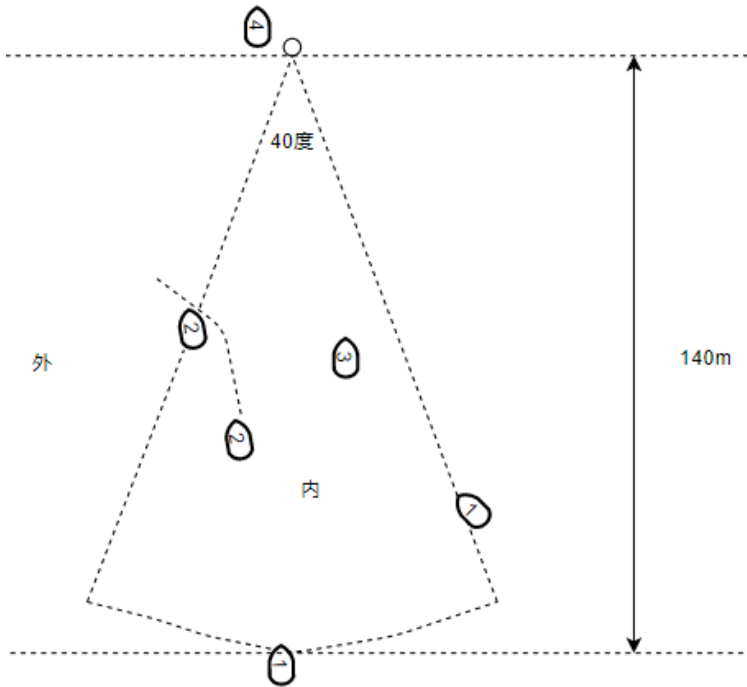
Tryby pracy tylnej lampy:

Tryb pracy tylnej lampy	Intensywność światła	Domyślne działanie
Stały	Wysoka	Żadne
Jazda grupowa	Moderowana	Żadne
Pulsacyjny	Wysoka	Powolne miganie
Nocny migający	Wysoka	Miganie
Dzienny migający	Maksymalna	Powolne miganie
Sam radar	Żadna	Żadne
Ostrzeżenie o hamowaniu	Maksymalna	Stały
Ostrzeżenie przed samochodem	Wysoka	Szybkie miganie

*Tryb samego radaru: Tylne światło jest wyłączone i działa tylko radar.

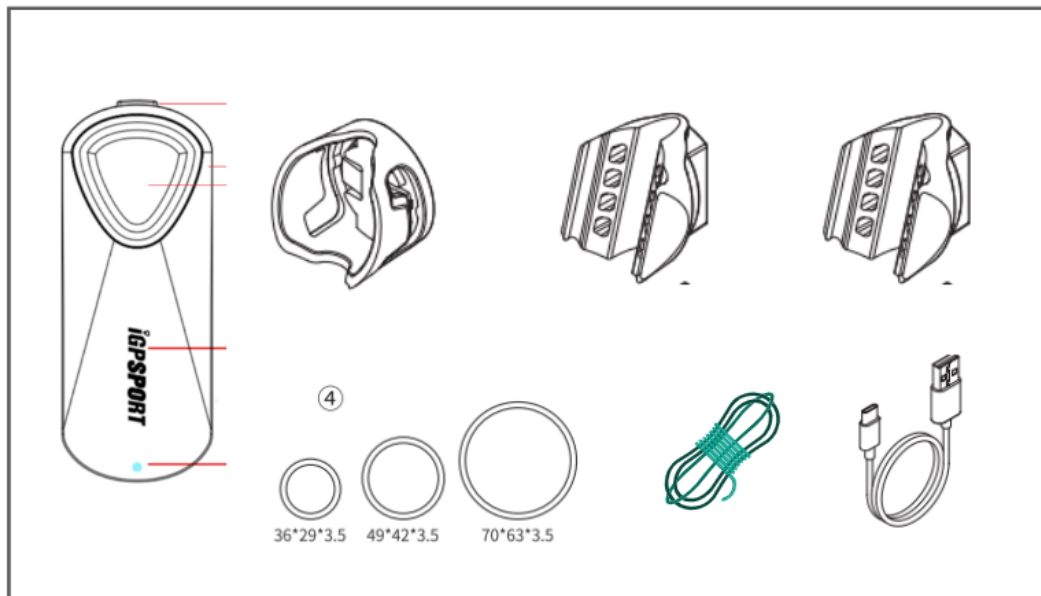
Wykrywanie za pomocą radaru:

1. Radar może wykryć zbliżające się pojazdy w odległości około 140 metrów.
2. Względna prędkość zbliżających się pojazdów, które mogą być wykryte przez radar, musi mieścić się w zakresie 10-160 km/h;
Uwaga: Radar nie wykrywa pojazdów poruszających się z taką samą prędkością jak Twój rower.
3. Szerokość wiązki radarowej wynosi 40° (-20°~20°) w kierunku poziomym i 20° (-10°~10°) w kierunku pionowym;
4. Radar może wykryć maksymalnie osiem zbliżających się pojazdów;
5. Radaru nie można używać w pomieszczeniach.

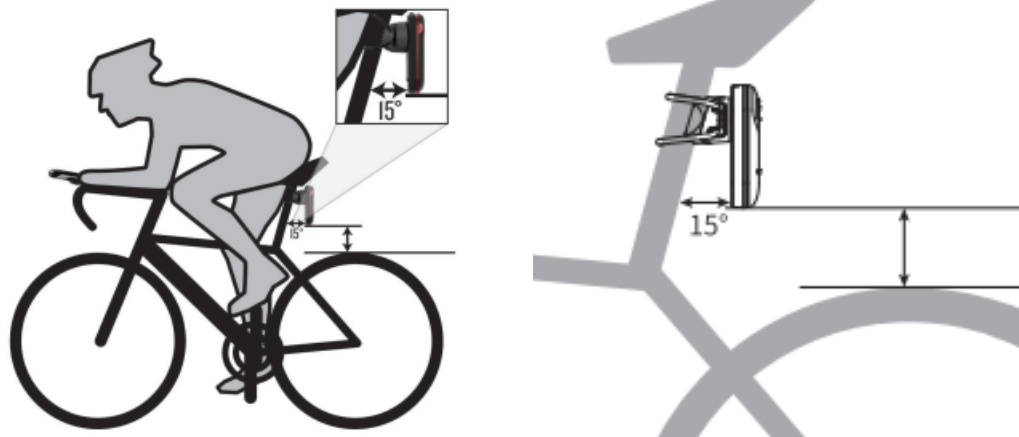


W pudełku:

1. Urządzenie*1;
2. Mocowanie do siodełka*1;
3. Gumowa podkładka*2;
4. Gumowy pierścień*3;
5. Smycz*1;
6. Kabel USB-C*1。



Instrukcja montażu



- Montaż składa się z dwóch kroków: zamontowania uchwyty do wspornika siodła oraz zamontowania urządzenia do uchwyty.

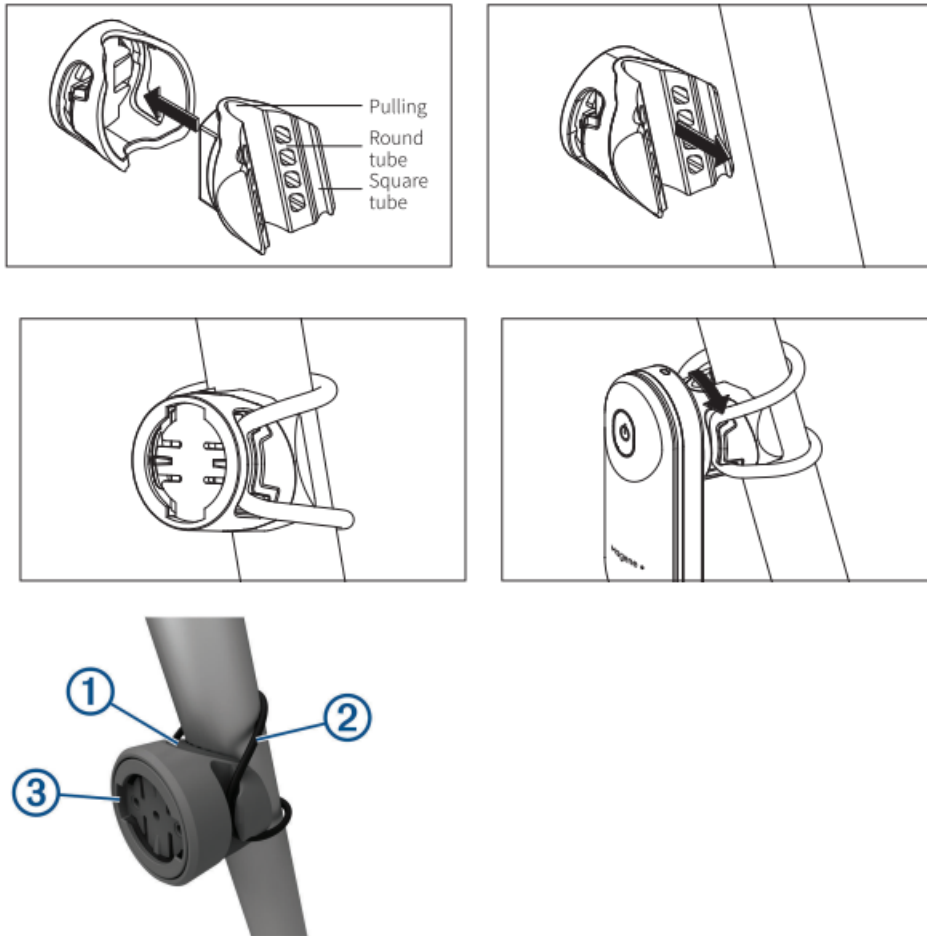
Montaż do sztycy:

1. Wybierz odpowiednią pozycję gumowej podkładki zgodnie z kształtem wspornika siodła i skieruj ją do tyłu.
2. Przytrzymaj element montażowy i gumową podkładkę na sztycy.
3. Przytwierdź element gumką.
4. Wyrównaj wejście z tyłu urządzenia z otworem i obróć je zgodnie z ruchem wskazówek zegara, aż urządzenie zostanie zablokowane.

*Aby zapobiec upadkowi urządzenia, razem z urządzeniem można zainstalować smycz do zawieszania.

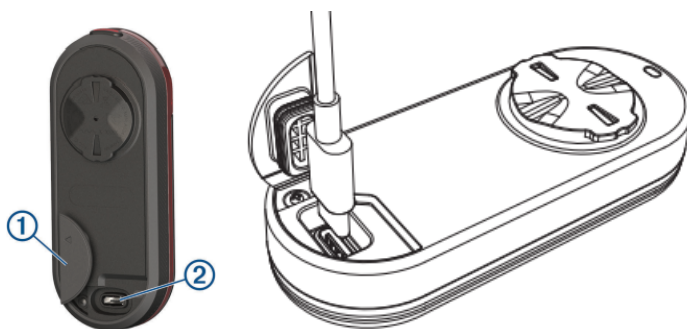
Ważne:

- Wybierz odpowiednią pozycję do zainstalowania urządzenia, tak, by jego montaż nie wpłynął na bezpieczeństwo jazdy.
- Zainstaluj urządzenie na odpowiedniej wysokości wspornika siodła, aby uzyskać optymalny zasięg wykrywania.
- Urządzenie można zamontować do większości typów i kątów wsporników siodła.
- Przy prawidłowym montażu urządzenie powinno być skierowane do tyłu i prostopadle do nawierzchni drogi.
- Upewnij się, że nic nie zakrywa pola za urządzeniem.



Ładowanie urządzenia:

- Otwórz wodoodporną zaślepkę USB i powoli włóż kabel ładujący;
- Zabezpieczaj wejście USB przed wilgocią, aby zapobiec korozji metalu;
- Po naładowaniu dokręć zaślepkę, aby zapobiec przedostawaniu się wody lub uszkodzeniu wejścia.



Konserwacja i czyszczenie urządzenia:

- Nie przechowuj urządzenia w ekstremalnej temperaturze przez dłuższy czas, ponieważ może to spowodować trwałe uszkodzenie;

- Unikaj używania rozpuszczalników organicznych, chemikaliów lub repelentów, ponieważ może to spowodować uszkodzenie części urządzenia;
- Staraj się unikać gwałtownych uderzeń lub nieostrożnego użytkowania, ponieważ może to skrócić żywotność produktów;
- Nie używaj szmatek ani innych materiałów, które mogą porysować soczewki radaru. Zarysowania mogą spowodować spadek wydajności wykrywania pojazdów.
- Regularne czyszczenie urządzenia z błota lub brudu może wydłużyć jego żywotność.

Specyfikacja:

Zagadnienie	Specyfikacja
Typ baterii	Ładowalna bateria litowa/1600mAh
Czas pracy baterii	Do 8 godzin w trybie stałym Do 10 godzin w trybie jazdy grupowej Do 15 godzin w trybie pulsacyjnym Do 12 godzin w trybie dziennym Do 18 godzin w trybie nocnym Do 20 godzin w trybie samego radaru
Zakres temperatur do użytkowania	-20°C ~ 60°C (-4°F ~ 140°F)
Zakres temperatur do ładowania	0°C ~ 45°C (32°F ~ 113°F)
P o ł ą c z e n i e bezprzewodowe	ANT+, BLE
Wodoodporność	IPX7
Strumień światła	Tryb stały (20lm) Tryb jazdy grupowej (6lm) Tryb pulsacyjny (6~20lm) Tryb dzienny migający (65lm) Tryb nocny migający (20lm)

*Wszystkie specyfikacje opierają się na wynikach testów laboratoryjnych, a rzeczywiste użytkowanie urządzenia będzie uzależnione od czynników środowiskowych, dlatego należy kierować się rzeczywistymi wynikami.

Bezpieczeństwo i uwagi:

*Ostrzeżenie

Jeśli urządzenie radarowe nie wysyła informacji do urządzenia wyświetlającego, zalecamy przerwanie jazdy i sprawdzenie urządzenia w bezpiecznym miejscu. Możesz wyłączyć oba urządzenia, a następnie spróbować połączyć się po ponownym uruchomieniu. Interfejs

urządzenia wyświetlającego służy wyłącznie do celów ilustracyjnych, a konkretna forma wyświetlania podlega oznaczeniu na urządzeniu wyświetlającym.

1.W czasie jazdy

- (1) Pamiętaj, aby zachować jak najlepszy poziom uwagi oraz jeździć w najbezpieczniejszy sposób.
- (2) Upewnij się, że Twój rower i wszystkie komponenty są dobrze utrzymane, a wszystkie części są prawidłowo zamontowane.

2. Ostrzeżenie o rozpraszaniu uwagi

- (1) Ekran może rozpraszać uwagę, co może prowadzić do upadku i poważnych obrażeń.
- (2) Szybko sprawdzaj informacje i cały czas skupiaj się na otoczeniu. Nie wpatruj się zbyt długo w wyświetlacz ani nie rozpraszaj się.
- (3) Zwracanie nadmiernej uwagi na wyświetlacz może prowadzić do zaniedbania przeszkód lub niebezpieczeństw. Podejmiesz ryzyko za wszystkie wynikające z tego poważne konsekwencje, dlatego prosimy o używanie tego urządzenia w odpowiedni i ostrożny sposób.

3.Ostrzeżenie odnośnie baterii

1. Produkt posiada ładowalną baterię litową.
2. Niezastosowanie się do poniższych instrukcji może skrócić żywotność baterii, uszkodzić urządzenie lub spowodować pożar, oparzenia chemiczne, wyciek elektrolitu lub ryzyko obrażeń.
3. Nie demontuj, nie modyfikuj, nie przekłuwaj ani nie uszkadzaj gwałtownie urządzenia ani baterii.
4. Nie narażaj urządzenia ani baterii na działanie ognia, eksplozji ani innych zagrożeń.
5. Nie umieszczaj ani nie przechowuj urządzenia w pobliżu suszarki, w samochodzie wystawionym na bezpośrednie działanie promieni słonecznych ani w innych miejscach o wysokiej temperaturze.
6. Nie zanurzaj baterii w wodzie ani innych płynach.